



SUPPLY CHAIN MANAGEMENT Y LOGÍSTICA

Fase 4

Fase 10 Presentar y sustentar Proyecto Final

Presentado por:

Geiner Enrique Ropero
Daniel Lora Carriazo
Luis Hernán Andrade
Orlando Francisco Rangel
Tania Jiménez Ávila

Grupo:

207115_3

Tutor:


José Martín Díaz

UNIVERSIDAD NACIONAL ABIERTA Y A DISTANCIA UNAD

Escuela De Ciencias Básicas, Tecnología E Ingenierías

Programa De Ingeniería Industrial


Mayo de 2018.





INTRODUCCION

Estamos iniciando el trabajo colaborativo de la Fase 5 donde se realiza el estudio de herramientas que nos permitirá documentar todo el proceso y la reunión de información de la gestión integral, esto se dará con el apoyo de la empresa que nos han prestado todo sus servicios si no al aprovechamiento y disposición de cada uno de los miembros de este equipo.






OBJETIVOS

Objetivo General

- ✓ Aplica La herramienta “Modelo Referencial en Logística”, para caracterizar la logística en una empresa.

Objetivos Específicos

- ✓ Comprender como el Modelo Referencial recoge las tendencias internacionales en Logística, plasmadas en la literatura especializada, en encuentros científicos y técnicos y, en las experiencias conocidas en investigaciones realizadas en Colombia, en Norteamérica y Europa.
 - ✓ Analizar como el desarrollo de los procesos de globalización e internacionalización de la economía, exige que los sistemas logísticos colombianos alcancen niveles de competitividad similares al de las empresas de clase mundial, porque en últimas, es con ellas con quienes se debe competir.
- 



EMPRESA: ACEROS & METALES DEL CESAR S.A.S

Comercializadora y distribuidora de productos derivados del acero y materiales orientados a la construcción la industria metalmecánica y el agro.

Misión

Trabajamos para brindar soluciones a nuestros clientes ofreciendo grandes variedades de productos en segmentos específicos del mercado, buscando la excelencia en la comercialización y distribución de productos y servicios otorgados en un nivel superior de atención personal, servicio al cliente y calidad.

Visión

Consolidarnos como líderes y alcanzar la mejor participación de comercialización y distribución de productos para la construcción, la industria metalmecánica y el agro a nivel departamental y nacional.

Valores

Generamos gran parte de valores y principios a nuestros clientes y proveedores internos y externos que nos ayudan a ser cada día una mejor organización.

Política de Calidad

En Aceros & Metales del Cesar nos esforzamos por seguir siendo los mejores, brindamos a nuestros clientes una gran gama de productos de calidad a los mejores precios, con la mejor atención y adecuadas condiciones comerciales para todos los sectores en la región Caribe.

Productos

Barra corrugada



Barra Torcionada

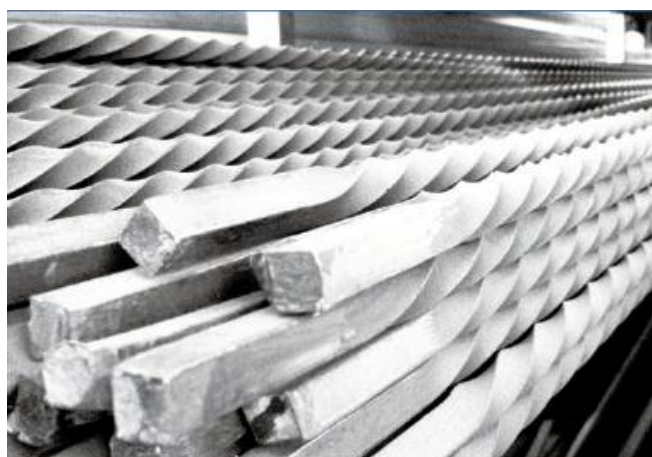
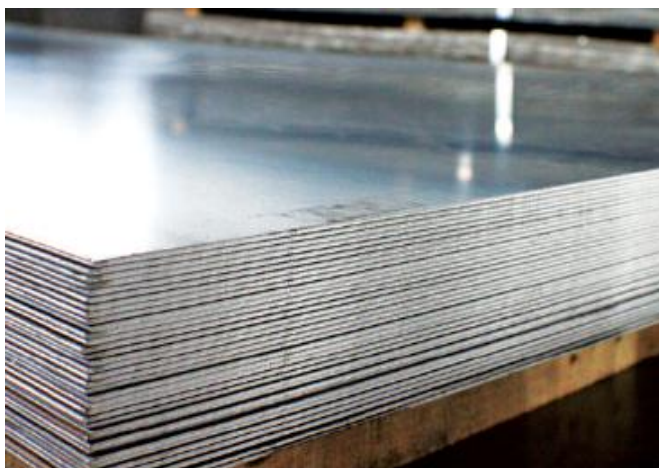
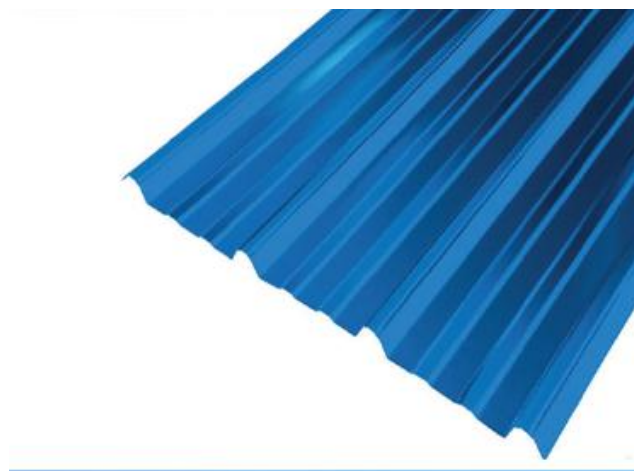


Lámina Galvanizada



Tejas Arquitectónicas



Ángulos



Tubería de cerramiento Galvanizado



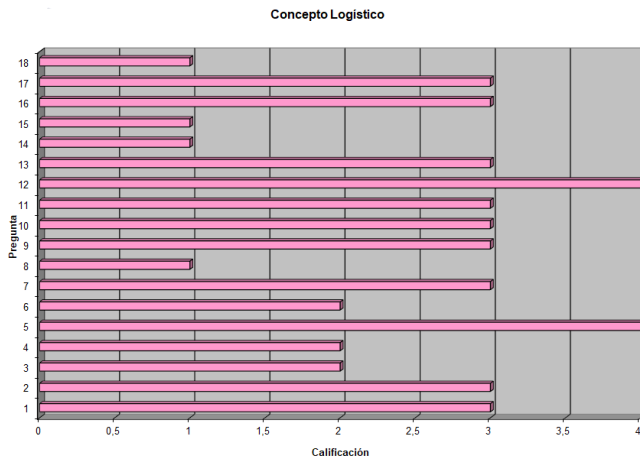
Alambre Galvanizado



Clavos



CONCEPTO LOGISTICO



Variables

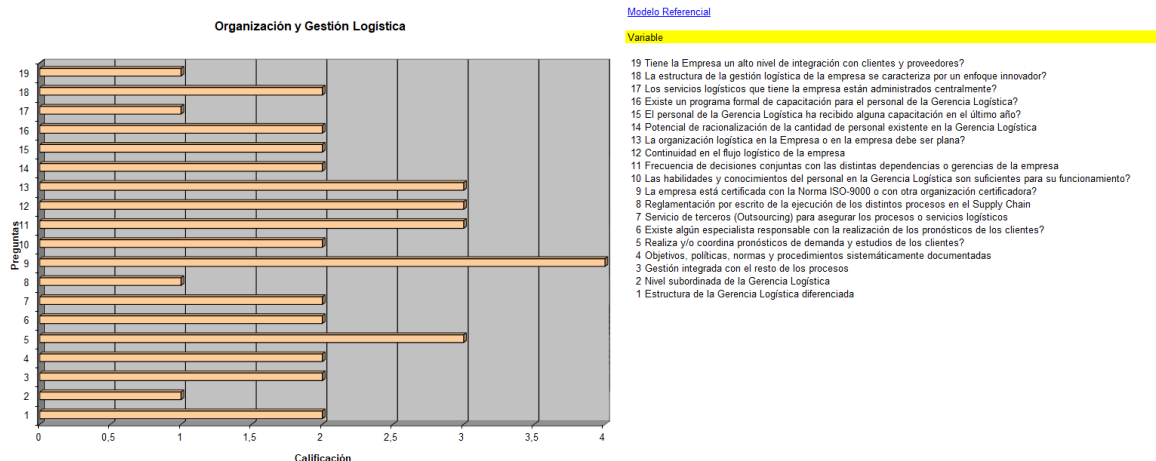
- 19 Los ejecutivos tienen claro que la Logística moderna se interesa más por la gerencia de flujos y la cohesión de procesos
- 18 Los ejecutivos son conscientes de que compiten entre redes de negocios o Supply Chain
- 17 Utiliza mejores prácticas en Supply Chain Management
- 16 Tiene la empresa modelado un Supply Chain
- 15 Claridad de la Gerencia en que la Logística es una parte del Supply Chain
- 14 Cambios radicales en los próximos años en la Logística
- 13 Conocimiento de los ejecutivos y empleados en los procesos logísticos
- 12 Integración y coordinación de la Gerencia Logística con todas las dependencias
- 11 Metas en servicio al cliente y costos logísticos
- 10 Enfoques modernos en la gestión logística y de producción
- 9 Técnicas de Ingeniería en el mejoramiento de los costos
- 8 Costeo basado en ABC en costos Logísticos
- 7 Requisitos de calidad procesos Logísticos
- 6 Frecuencia planes Logísticos
- 5 Planes Logísticos formales
- 4 Plan mejora procesos Logísticos
- 3 Procesos Logísticos
- 2 Gerencia Logística
- 1 Plan Estratégico Para el Desarrollo de la Logística

Puntaje: 2.50

ANÁLISIS: La empresa cuenta con un plan estratégico en el que la gerencia no se encuentra comprometida al 100%,. Existe una mediana integración en la coordinación de los procesos con metas no de un todo definidas a alcanzar.

Como punto a mejorar se debe mencionar que es importante que todas las personas involucradas en los procesos logísticos estén al tanto de los objetivos del plan estratégico, ya que es muy importante para el crecimiento y competitividad de la empresa, además se le recomienda aplicar técnicas de ingeniería en el mejoramiento de costos, metas en servicio al cliente, costos logísticos y utilizar mejor las técnicas en Supply Chain para ello es indispensable brindar capacitaciones desde el gerente y todos sus colaboradores para que tengan claridad en el tema.

ORGANIZACIÓN Y GESTIÓN LOGÍSTICA



Puntaje: 2.11

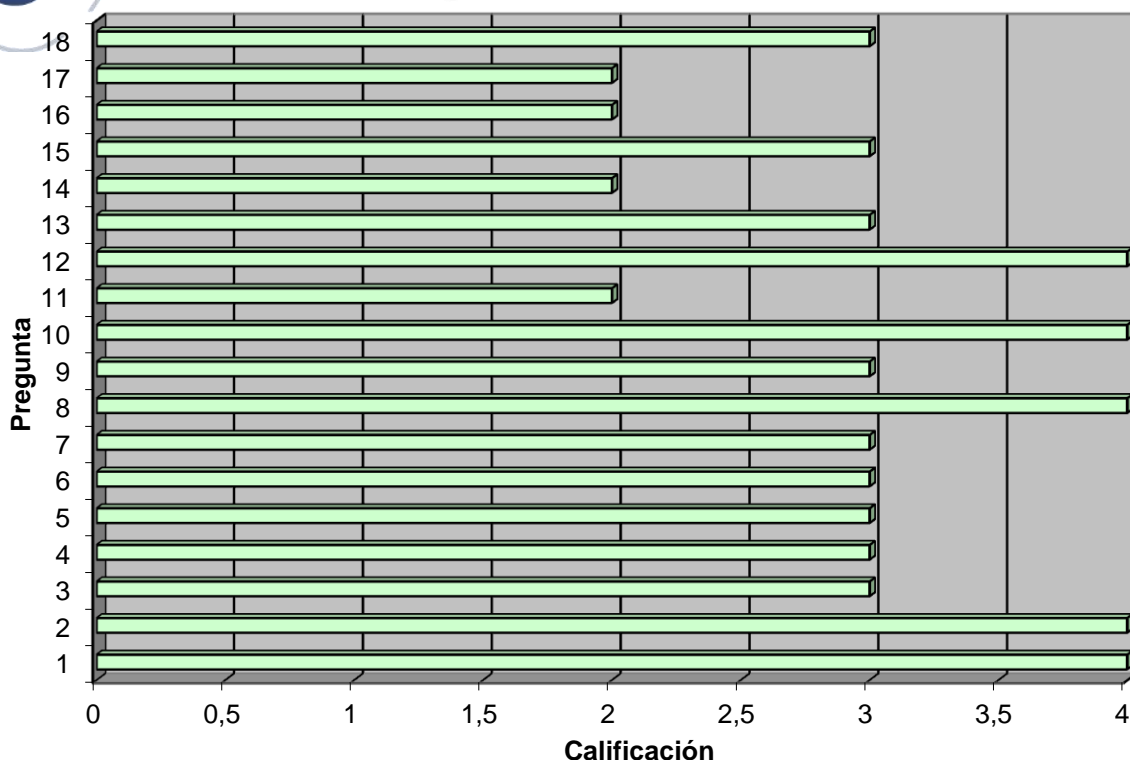
Análisis: La empresa Aceros y metales del cesar presenta muchas falencias en las variables de la Estructura de la Gerencia logística, la gestión integrada con el resto de los procesos, en los objetivos, políticas, normas y procedimiento sistemáticamente documentales, contar con un especialista en el pronóstico de los clientes, que las habilidades y conocimientos del personal en la Gerencia logística sean suficientemente para su función e incrementar un alto nivel de integración con clientes y proveedores este resultado se calificaría como malo.

4 TECNOLOGÍAS DE ALMACENAJE,

Variables	
18	La actividad de almacenaje se administra totalmente centralizada?
17	Existe un programa formal de capacitación para el personal?
16	El personal ha recibido alguna capacitación en el último año?
15	Existe un alto potencial de racionalización de la cantidad de personal existente?
14	La cantidad de personal se considera suficiente para el volumen de actividad existente?
13	Las habilidades y conocimientos del personal son suficiente para su funcionamiento?
12	Existen pérdidas, deterioros, extravíos, mermas y obsolescencia de mercancías?
11	Existe intención o planes de ampliar o construir nuevos almacenes?
10	Existen productos que no rotan desde hace más de seis meses?
9	El sistema de identificación de las cargas se hace con apoyo de la tecnología de información?
8	Existe una amplia utilización de medios auxiliares para la manipulación de las cargas?
7	Las condiciones de trabajo en los almacenes son altamente seguras para las cargas y para las personas?
6	La organización interna de los almacenes es altamente eficiente y con buen orden interno?
5	La gestión de los almacenes se realiza totalmente con apoyo de sistema informático?
4	Las operaciones dentro de los almacenes del Supply Chain se realizan en forma mecanizada?
3	El despacho del almacén se considera que es bastante ágil?
2	A qué nivel se utiliza la altura en el almacenaje?
1	A qué nivel se utiliza el área de los almacenes del Supply Chain?

Grafica

Tecnología del Almacenaje



Síntesis:

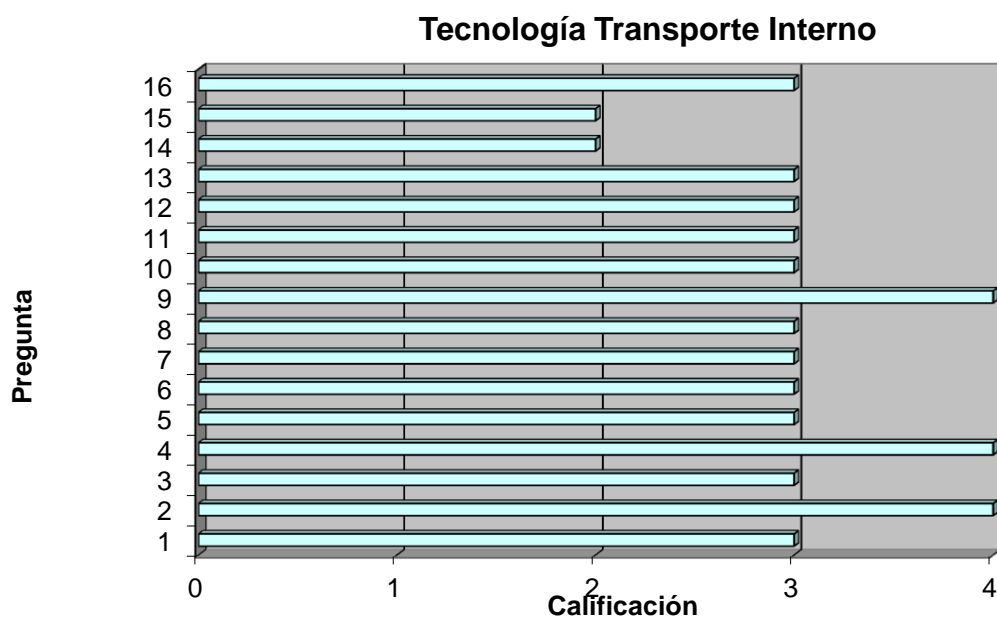
Podemos observar que en los ítem 1, 2, 8 se presenta un nivel bueno en la tecnología del almacenaje con respecto al nivel de la altura y la optimización de las áreas de almacenaje, y la utilización de medios auxiliares para la manipulación de las cargas pero también encontramos falencias muy altas 10 y 12 en cuanto que existen perdidas deterioros, extravíos, mermas y obsolescencia de mercancías, la rotación de los productos no se hacen con contante periodicidad.

5 TECNOLOGÍAS DE TRANSPORTE INTERNO,

Variables	
16	Se administra totalmente centralizada o descentralizada?
15	Existe un programa formal de capacitación para el personal?
14	El personal ha recibido alguna capacitación en el último año?
13	Existe un alto potencial de racionalización de la cantidad de personal existente actualmente?
12	La cantidad de personal existente se considera suficiente para el volumen de actividad existente?

11	Las habilidades y conocimientos del personal disponible son suficientes para su eficiente funcionamiento?
10	La gestión del transporte interno está informatizada?
9	En lo que va del año han ocurrido accidentes en las operaciones de transporte interno?
8	Las condiciones del transporte interno garantizan una alta protección al personal?
7	Ocurren pérdidas, deterioro, contaminación y confusiones en las cargas que se suministran?
6	Los medios de transporte interno están en buen estado técnico y con alto grado de fiabilidad?
5	Existe un sistema de gestión del transporte interno bien diferenciado en un grupo de trabajo con cierta autonomía?
4	Las cargas se suministran en forma oportuna según su demanda dentro de la red?
3	La identificación de todas las cargas se hace empleando la tecnología de código de barras?
2	Durante el flujo de los productos y materiales existe identificación permanente de las cargas y de su estado en el proceso?
1	Todas las operaciones de transporte interno que se realizan son mecanizadas?

Grafica



Síntesis:

Se encontraron en la tecnología del transporte interno en general una medición regular, presentando muchas debilidades en todos los aspectos pero se destacan como una fortaleza

positiva la baja accidentalidad en las áreas de trabajo y el manejo de la identificación de los productos.

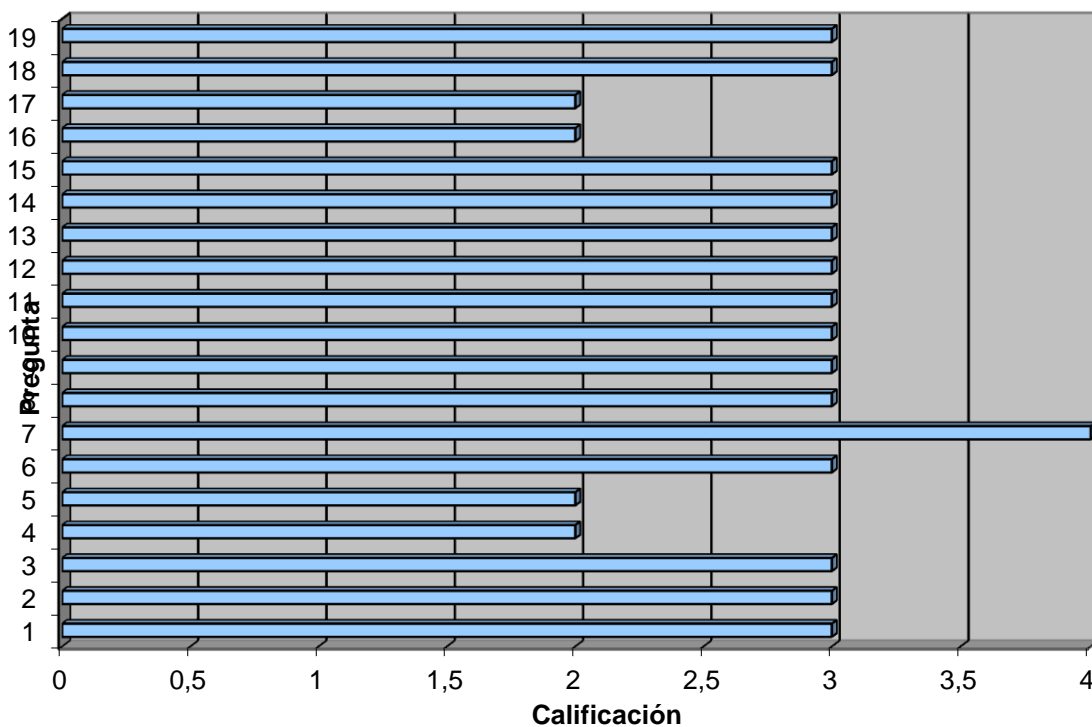
6 TECNOLOGÍAS DE TRANSPORTE EXTERNO

Variables	
1	La gestión del transporte externo se realiza basada en un grupo o unidad en forma autónoma dentro de las empresas?
1	8La administración se realiza en forma centralizada o descentralizada?
1	7Existe un programa formal de capacitación para el personal que labora en la gestión y operación?
1	6El personal dedicado a la gestión y operación ha recibido alguna capacitación en el último año?
1	5Se considera que existe un alto potencial de racionalización de la cantidad de personal existente actualmente?
1	4La cantidad de personal existente en la gestión y operación se considera suficiente para el volumen de actividad existente?
1	3Las habilidades y conocimientos del personal disponible en la gestión y operación son suficientes para su eficiente funcionamiento?
1	2Se utiliza sistemáticamente a terceros para satisfacer la demanda?
1	1Los medios son suficientes para el volumen que demanda la empresa?
1	0Se utiliza la informática para la programación de rutas y combinación de recorridos?
9	Existe una planificación sistemática de las rutas y combinaciones de recorridos?
8	Han ocurrido accidentes en el transporte externo en los últimos 12 meses?
7	Las condiciones técnicas garantizan una alta protección y seguridad para el personal?
6	La gestión del transporte externo está apoyada con tecnología de información?
5	Existe un sistema formalizado de planificación y control del transporte externo?
4	Las cargas se hacen utilizando medios unitarizadores como paletas, contenedores y otros medios?

3	Ocurren pérdidas, deterioros, extravíos y equivocaciones en el suministro de cargas?
2	Se utiliza el transporte multimodal en el transporte de las cargas principales?
1	Todas las necesidades se satisfacen inmediatamente que existe su demanda por los distintos procesos de la empresa?

Grafica

Tecnología Transporte Externo



Síntesis:

Se encontraron en la tecnología del transporte externo en general una medición regular, solo se destaca el ítem 7. Las condiciones técnicas garantizan una alta protección y seguridad para el personal. Cabe anotar la preocupación que se demuestra a la hora de la toma de las encuestas en la poca capacitación que reciben los operarios en todos los aspectos dando a vislumbrar la necesidad de un programa formal de capacitación.

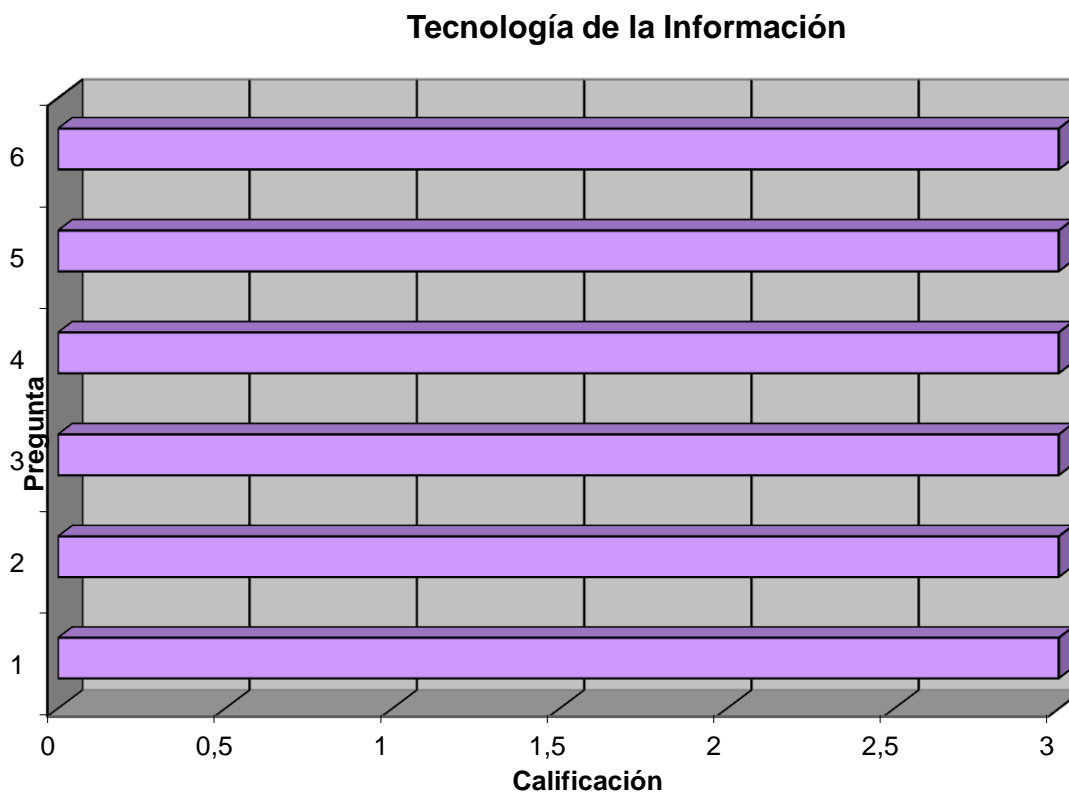
TECNOLOGÍA DE INFORMACIÓN

Variables:


1. ¿Con qué intensidad se emplean las distintas tecnologías de la información?

2. ¿En que grado se utilizan las distintas tecnologías de comunicación para apoyar la gestión logística?
3. ¿Existe un procesamiento integrado de la información para la gestión logística en el Supply Chain?
4. ¿La información es ampliamente compartida por todas las gerencias de las Empresas que conforman el Supply Chain?
5. ¿Los ejecutivos con que retardo reciben la información sobre las desviaciones de los procesos logísticos?
6. ¿Disponen los ejecutivos oportunamente de toda la información que demandan para la toma de decisión?

Gráfica Tecnología de la información



CALIFICACIÓN: 3.0




En la empresa METALES & ACEROS DEL CESAR S.A.S es sumamente importante el tema del fortalecimiento comunicacional, dado que para esta empresa es necesario que los ejecutivos y todas las áreas de la empresa reciban la información en el momento indicado y de manera clara, en aras de tomar buenas decisiones en el momento preciso.

En este caso identificamos que los sistemas de información funcionan de manera correcta,, dado que la empresa se apoya en las tecnologías de la información y comunicación, esto ayuda a que la misma tenga un fortalecimiento comunicacional, lo cual le genera buenos resultados.

TECNOLOGÍA DE SOFTWARE

Variables:

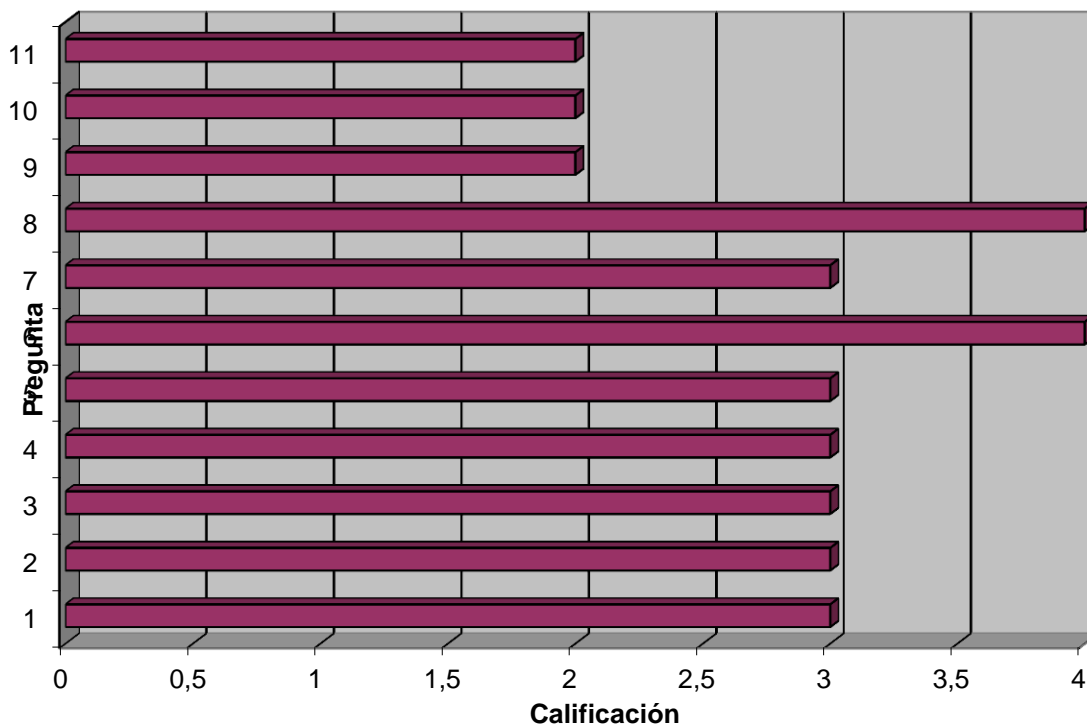
1. ¿En qué grado la gestión de los procesos es apoyada con el uso de sistemas de información SIC?
 2. ¿Los distintos sistemas de información están altamente integrados permitiendo el intercambio de información y la toma de decisiones?
 3. ¿Las decisiones de los ejecutivos se apoyan ampliamente en los sistemas de información disponibles?
 4. ¿Los sistemas de información son operados por los propios especialistas y ejecutivos de la logística?
 5. ¿Los sistemas de información utilizados son adquiridos a firmas especializadas o se han desarrollado específicamente para la empresa?
 6. ¿Los ejecutivos y técnicos tienen buenos conocimientos y habilidades en el manejo de la computación?
 7. El sistema de información y comunicación está fundamentado 100% en estándares internacionales?
 8. ¿La empresa utiliza una forma de comunicación ágil, personalizada, actualizada y en línea utilizando XML?
 9. La empresa utiliza una solución estándar para facilitar el comercio electrónico.
- 

10. ¿La empresa está presente en un e-Market Place?

11. Su empresa tiene sistemas MRP, DRP, ¿CRM?


Gráfica Tecnología de Software

Tecnología Software



CALIFICACIÓN: 2.91

Se identifica que la empresa debe tener un sistema preparado para la implementación de un plan estratégico de logística, en muchas ocasiones tienen retrasos dado que muchos procedimientos los llevan a cabo de manera manual y muchas veces no es posible realizar un aprovisionamiento adecuado de todo el material diario, aunque aquí encontramos la ventaja que los ejecutivos y técnicos tienen buenos conocimientos y habilidades en el manejo de la computación, la empresa debe aprovechar esta ventaja y orientarla según sus funciones, aquí es necesario trabajar en la mejora de los sistemas actuales o



implementación del MRP, DRP y CRM, y estar presentes en un e-Market Place, esto para una mejor toma de decisiones logísticas.

INTEGRACIÓN SUPPLY CHAIN

Variables:

SC modelado en la empresa

Elaboración y adopción de planes logísticos en conjunto con canal de distribución

Elaboración y adopción de planes logísticos en conjunto con proveedores

Código de barras igual para empresa, proveedores y clientes

Cargas entregadas al cliente con la misma identificación de su actividad

Servicio al cliente organizado

Disponibilidad de medios unitarizadores de carga

Retorno de los medios unitarizadores al cliente

Retorno de los medios unitarizadores al proveedor

Empleo de los mismos medios unitarizadores de carga de la empresa que emplea el cliente

Empleo de los mismos medios unitarizadores de carga del proveedor

Porcentaje de proveedores certificados

Política de reducción de proveedores

Alianzas con otras empresas de la industria para ofertar un mejor servicio

Alianzas con otras empresas de la industria

Aplicación del análisis del valor con proveedores y clientes

Programas de mejora del servicio en conjunto con los clientes

Disponibilidad para que los clientes consulten su pedido

Conección del sistema de información con los clientes

Estándares, políticas y procedimientos con los clientes


Estándares, políticas y procedimientos con los proveedores

Alianzas mediante contratos

Alianzas con proveedores

Alianzas con empresas en los canales de distribución

Programa de mejora de servicio al cliente



Sistema formal para registrar, medir y planear el nivel del servicio al cliente

Identificación igual de las cargas

Conexión del sistema de información con el SC

Índice de surtidos que se aprovisionan por cada proveedor

Intercambio sistemático de información con los proveedores

Certificación de los proveedores y proveedores de los proveedores

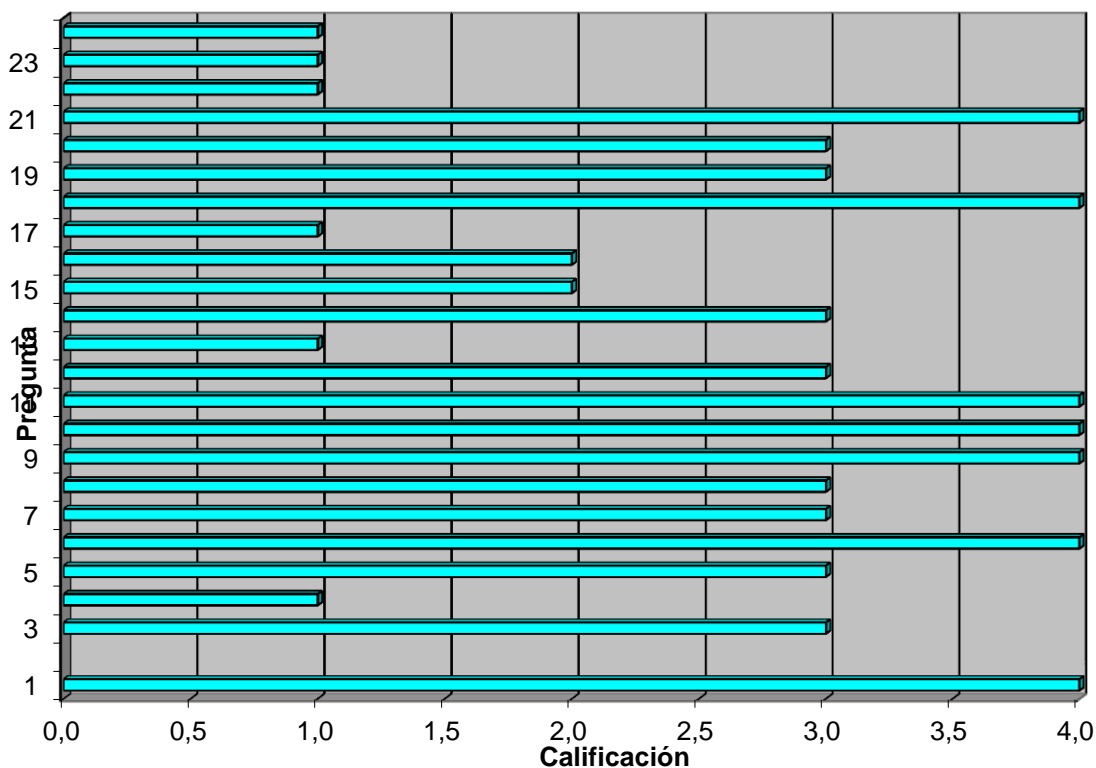
Programas de mejoras de calidad, costos y oportunidad

Con los proveedores y proveedores de los proveedores se realizan coordinaciones sistemáticas de programas de producción o suministro

Proveedores y proveedores de los proveedores son estables

Gráfico Integración de SChain

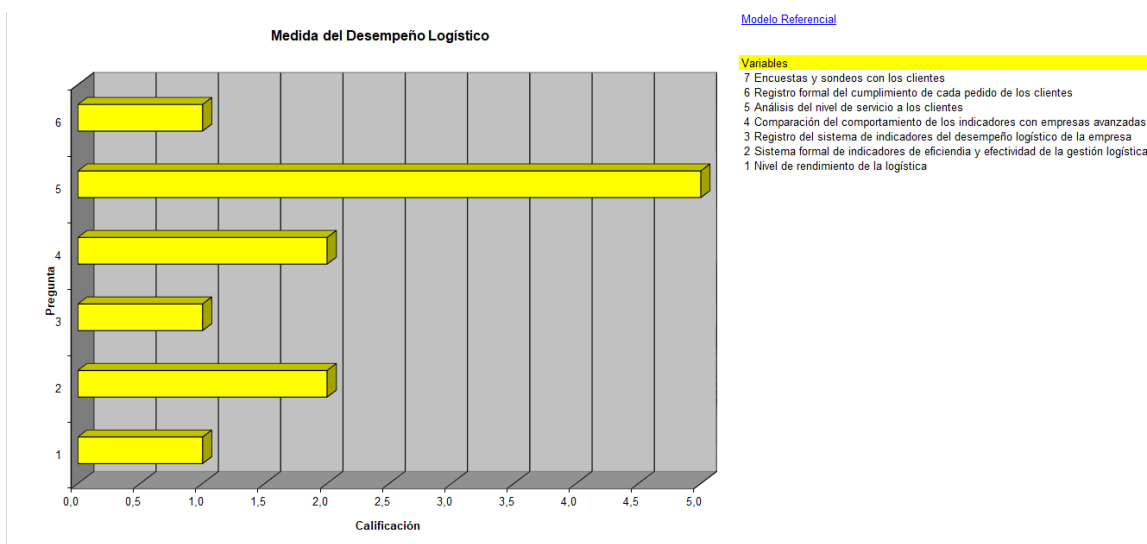
Integración Supply Chain



CALIFICACIÓN: 2.52

La empresa en este aspecto tiene muchas falencias en cuanto a la, Certificación de los proveedores y proveedores de los proveedores, Disponibilidad para que los clientes consulten su pedido, Alianzas mediante contratos, aunque hay que aclarar que tiene puntos positivos tales como, Programas de mejoras de calidad, costos y oportunidad, Proveedores y proveedores de los proveedores son estables, entre otras, sin embargo es necesario comenzar a revisar e implementar planes y estrategias que ayuden a la empresa a mejorar en cuanto a la integración del Supply Chain dentro de la misma.

MEDIDA DE DESEMPEÑO LOGISTICO



Calificación: 3

Análisis: Las medidas de desempeño logístico aunque están implementadas, se nota que falta más compromiso de la alta gerencia para mantener capacitados y actualizados a sus colaboradores en los procesos que aseguren la veracidad de la información procesada.

La empresa tiene que invertir en la capacitación del personal y elevar la competitividad en integración del Supply Chain y logística, utilizando la tecnología y los diferentes sistemas que registren el nivel del servicio al cliente y que sirva de base para mejorarlo.

Se recomienda la aplicación de un sistema formal para mejorar la eficiencia de la logística empresarial lo que permite adoptar planes de acción para mejorar el desempeño logística




CONCLUSIONES

En la empresa estudiada, Aceros y Metales del Cesar, se pudo observar que es importante que todas las personas involucradas en los procesos logísticos estén al tanto de los objetivos del plan estratégico, ya que es muy importante para el crecimiento y competitividad de la empresa, además se le recomienda aplicar técnicas de ingeniería en el mejoramiento de costos, metas en servicio al cliente, costos logísticos y utilizar mejor las técnicas en Supply Chain para ello es indispensable brindar capacitaciones desde el gerente y todos sus colaboradores para que tengan claridad en el tema.

Además, la empresa Aceros y Metales del Cesar presenta muchas falencias en las variables de la Estructura de la Gerencia logística, la gestión integrada con el resto de los procesos, en los objetivos, políticas, normas y procedimiento sistemáticamente documentales, contar con un especialista en el pronóstico de los clientes, que las habilidades y conocimientos del personal en la Gerencia logística sean suficientemente para su función e incrementar un alto nivel de integración con clientes y proveedores este resultado se calificaría como malo

Aquí es sumamente importante el tema del fortalecimiento comunicacional, dado que para esta empresa es necesario que los ejecutivos y todas las áreas de la empresa reciban la información en el momento indicado y de manera clara, en aras de tomar buenas decisiones en el momento preciso.

El análisis de resultados en este trabajo, permitió evaluar el estado de la logística actual de La empresa Aceros y Metales del Cesar, que, si bien tiene una trayectoria amplia, no tiene implementado como tal un sistema de gestión logística eficiente, pues la operación como tal es muy manual, demostraría que requiere intervención urgente para organizar, toda la cadena logística.





BIBLIOGRAFIA

Feres E. Sahid C. (2007) Modelo Referencial en Logística. CIATI (Centro de Investigaciones y Asistencia Técnica Internacional) Bogotá D.C.

[Aceros & Metales del Cesar](http://www.acerosymetalesdelcesar.com)
www.acerosymetalesdelcesar.com